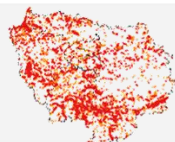




Les couches d'informations du Conservatoire botanique national du Bassin parisien



La Carte d'Alerte

Année 2024 (Février)

Rédaction : Jeanne Vallet (CBNBP/MNHN)


Présentation générale

Cette couche d'information a vocation à alerter rapidement l'utilisateur sur l'existence de données d'inventaire révélant la présence d'un enjeu flore ou végétation dans un secteur particulier, concerné par un projet d'aménagement, une mesure de conservation ou toute autre opération vis-à-vis de laquelle la question de la présence éventuelle de plantes ou de végétations protégées et/ou menacées est posée. Le cas échéant, le Conservatoire botanique national du Bassin parisien peut être contacté (pour l'Île-de-France : cbnbp-idf@mnhn.fr ; pour la Bourgogne : cbnbp-bourg@mnhn.fr ; pour la région Centre-Val de Loire : cbnbp-cvl@mnhn.fr ; pour la Champagne-Ardenne : cbnbp-ca@mnhn.fr) pour avoir des précisions sur la nature exacte des enjeux.


Cette couche d'information présente les informations suivantes :

ALERTE FLORE


 "espèce(s) protégée(s)" ou "espèce(s) protégée(s) et menacée(s)"

 "espèce(s) menacée(s)"

ALERTE VEGETATION

 végétation(s) menacée(s)

ZONES PROSPECTEES SANS ENJEUX DETECTES

 relevé floristique sans espèce(s) protégée(s) et/ou menacée(s)

Toute utilisation de la couche en mentionnera la source ainsi : "VALLET J. (2024). Les couches d'informations du Conservatoire botanique national du Bassin parisien - La carte d'alerte du Conservatoire botanique national du Bassin parisien, Version du 21/02/2024. <http://cbnbp.mnhn.fr/cbnbp/observatoire/cartes.jsp#CA>".

Couches floristiques : couches 'ALERTE FLORE' et 'ZONES PROSPECTEES SANS ENJEUX DETECTES'

La couche 'ALERTE FLORE' concerne la flore vasculaire (plantes à fleurs, fougères et plantes alliées) et les bryophytes (mousses, hépatiques, sphaignes etc).

Pour la couche 'ALERTE FLORE', la catégorie '**espèce(s) protégée(s) ou espèce(s) protégée(s) et menacée(s)**' signale l'existence d'un enjeu réglementaire. Une espèce est protégée si elle est inscrite dans l'une des deux listes suivantes :

- Protection Nationale (PN) : Taxon bénéficiant d'une protection nationale en France métropolitaine, arrêté du 20 janvier 1982, modifié par les arrêtés du 31 août 1995 et du 23 mai 2013. Ce statut concerne à la fois la flore vasculaire et les bryophytes.
- Protection Régionale (PR) : Taxon bénéficiant d'une protection régionale en Île-de-France (arrêté du 11 mars 1991) ou en Bourgogne (arrêté du 27 mars 1992) ou en Centre-Val de Loire (arrêté du 12 mai 1993) ou en Champagne-Ardenne (arrêté du 8 février 1988) selon la localisation du secteur.

La catégorie '**espèce(s) menacée(s)**' signale la présence d'une ou plusieurs espèces menacées d'extinction mais non protégées réglementairement. Une espèce est dite menacée si elle appartient aux catégories en danger critique d'extinction (CR), en danger d'extinction (EN) et vulnérable (VU) d'une liste rouge régionale (Île-de-France : Auvert *et al.*, 2011 et Filoche, 2014 ; Bourgogne : Conservatoire botanique national du Bassin parisien, 2016 pour la flore vasculaire et Bardet, 2021 pour les bryophytes ; Centre-Val de Loire : Nature Centre, Conservatoire botanique national du Bassin parisien, 2014. ; Champagne-Ardenne, 2018) ou de la liste rouge nationale (UICN France, FCBN, AFB et MNHN, 2018). Toutes les régions du CBNBP disposent de cette liste rouge régionale pour la flore vasculaire ; seule la Bourgogne en détient une pour les bryophytes. Les espèces considérées éteintes (RE) à la date de réalisation de la liste rouge régionale mais réobservées depuis ont aussi été intégrées à la couche des espèces menacées.

Une espèce peut être seulement protégée, seulement menacée ou à la fois protégée et menacée. Cette couche a donné priorité à l'aspect réglementaire ; aussi, si un secteur héberge une espèce à la fois protégée et menacée, le secteur apparaîtra en rouge. De la même façon, si un secteur abrite deux espèces, l'une protégée et l'autre menacée, il sera représenté en rouge.

Ces listes d'espèces protégées et/ou menacées sont disponibles *via* les catalogues de la flore vasculaire d'Île-de-France et de Bourgogne (Conservatoire botanique national du Bassin parisien, 2019, 2021, 2022 ; Vallet et Dahirel, 2024).

Les secteurs en '**Flore sans enjeu(x) détecté(s)**' indiquent que le CBNBP possède des données floristiques sur le secteur mais qu'aucune espèce protégée ou menacée n'a été inventoriée. Cependant, les inventaires ne pouvant prétendre à l'exhaustivité (type d'inventaire réalisé, nécessité de passer plusieurs fois par an...), il se peut néanmoins qu'un enjeu existe.

Tous les secteurs qui ne sont ni en rouge, ni en orange, ni en violet n'ont fait l'objet d'aucun inventaire renseigné dans *Flora* ; le CBNBP ne possède donc strictement aucune information sur la présence ou non d'enjeux floristiques.

Les limites des secteurs ne délimitent en aucun cas de façon précise les enjeux. Une espèce protégée ou menacée n'est pas nécessairement présente sur l'ensemble de la superficie du secteur ; inversement, il est possible que la zone à enjeux soit plus vaste que ce qui est visualisable si les alentours du secteur à enjeux n'ont pas été prospectés.

Ne figurent sur la carte d'alerte que les inventaires contemporains c'est-à-dire réalisés après 1990. De plus, seuls figurent sur cette carte d'alerte les **relevés cartographiés** ; les inventaires localisés uniquement de façon textuelle (nom de commune, de lieu-dit...) ne sont pas représentés sur la carte d'alerte.

Les stations d'espèces non spontanées (planté/cultivé, subsponnée) ont été exclues de la couche. Les données douteuses ou invalides ont aussi été écartées ; par contre, par souci d'exhaustivité les données "En attente de validation" ont été incluses.

Les informations suivantes sont données pour chaque secteur :

ID_METASIT	Identifiant unique du secteur
ANNEE	Année la plus récente où un inventaire a été effectué dans le secteur
PROTEGE_ME	Nombre d'espèces à la fois protégées et menacées
PROTEGE	Nombre d'espèces protégées non menacées
MENACE	Nombre d'espèces menacées non protégées
REGION	Nom de la région dans laquelle se situe le secteur

En complément de cette couche, l'utilisateur pourra consulter la liste des espèces recensées par commune ou par maille sur la plateforme Lobelia : <https://lobelia-cbn.fr/>, module consultation ou, avec l'aide d'un login, les relevés précis. Plus d'informations sur la consultation sont données ici : https://lobelia-cbn.fr/ofsa/ressources/0_ofsa/Tutoriel_consultation_Lobelia.pdf

NB : Quelques précisions méthodologiques sur la construction de la couche alerte flore :

- seules sont prises en compte les observations effectuées à partir de 1990 ;
- sur un même espace, plusieurs inventaires ont pu être effectués et peuvent se chevaucher. Afin de faciliter la lecture des informations fournies, les zones d'inventaires de moins de 10 hectares ont été regroupées en secteurs par la méthode de dilatation-érosion à l'aide de zones tampon de 50 mètres de rayon (Allag-Dhuisme F. et al. (coord.), 2010). Les zones d'inventaire de plus de 10 hectares ne chevauchant pas de secteurs ont été ajoutées à la carte.

Couche d'alerte Végétations (Île-de-France uniquement)

La couche de cartographie des végétations utilisée comme données de base est la cartographie des végétations franciliennes dite "**VegIdF 2**" (CBN du Bassin parisien, 2023).

Pour les végétations, la liste des végétations retenues comme patrimoniales est la liste régionale des végétations déterminantes de ZNIEFF (Filoche *et al.*, 2021). Figurent sur cette couche les taxons déterminants de ZNIEFF ainsi que ceux potentiellement déterminants (pp ou sc).

De plus, une partie de l'information issue de la cartographie des végétations d'Île-de-France n'est pas issue d'observations directes sur le terrain mais d'extrapolations ou de photo-interprétation (pour plus de précisions, voir Ferreira *et al.*, 2015) et mérite donc des vérifications.

Pour plus de détails sur les champs présents dans cette couche, se reporter à la notice de la couche VegIdF 2.

Bibliographie citée

ALLAG-DHUISME F., AMSALLEM J., BARTHOD C., DESHAYES M., GRAFFIN V., LEFEUVRE C., SALLES E. (COORD), BARNETCHE C., BROUARD-MASSON J, DELAUNAY A., GARNIER CC, TROUVILLIEZ J., 2010. Deuxième document en appui à la mise en œuvre de la Trame verte et bleue en France. Proposition issue du comité opérationnel Trame verte et bleue : 83 p. <http://www.trameverteetbleue.fr/documentation/references-bibliographiques/guide-methodologique-identifiant-enjeux-nationaux>

AUVERT S., FILOCHE S., RAMBAUD M., BEYLOT A. et HENDOUX F., 2011. Liste Rouge régionale de la flore vasculaire d'Île-de-France. Paris : 80 p. <http://cbnbp.mnhn.fr/cbnbp/ressources/telechargements/Liste%20rouge%20flore%20IDF%202014.pdf>

BARDET O., 2021. Liste Rouge des Bryophytes de Bourgogne (mousses, hépatiques et anthocérotes). Conservatoire botanique national du Bassin parisien - Muséum national d'Histoire naturelle, 22 p. + annexe.

BISSARDON M. et GUIBAL L., 1997. CORINE biotopes. Version originale. Types d'habitats français. Ed. Ecole Nationale du Génie Rural des Eaux et des Forêts. Nancy : 217 p.

CAUSSE G., FERNEZ T., FERREIRA L., DETREE J. et WEGNEZ J. 2019. Référentiel phytosociologique des végétations d'Île-de-France, version mai 2019. Fichier Excel disponible sur : http://cbnbp.mnhn.fr/cbnbp/ressources/telechargements/referentiels_phyto/REF_PHYTO_IDF.zip

CONSERVATOIRE BOTANIQUE NATIONAL DU BASSIN PARISIEN, 2019. Catalogue de la flore vasculaire de Bourgogne. Version provisoire non diffusée. Conservatoire botanique national du Bassin parisien - Muséum National d'Histoire Naturelle.

CONSERVATOIRE BOTANIQUE NATIONAL DU BASSIN PARISIEN, 2021. Catalogue de la flore vasculaire de la région Centre-Val de Loire. Version provisoire non diffusée. Conservatoire botanique national du Bassin parisien - Muséum National d'Histoire Naturelle.

CONSERVATOIRE BOTANIQUE NATIONAL DU BASSIN PARISIEN, 2022. Catalogue de la flore vasculaire de la région Champagne-Ardenne. Version provisoire non diffusée. Conservatoire botanique national du Bassin parisien - Muséum National d'Histoire Naturelle.

CONSERVATOIRE BOTANIQUE NATIONAL DU BASSIN PARISIEN, 2023. Végétations naturelles et semi-naturelles de la région Île-de-France - version 2 (VegIdF v2). Conservatoire botanique national du Bassin parisien - Muséum National d'Histoire Naturelle. <https://cbnbp.mnhn.fr/cbnbp/biodiversite/cartographieVegetationsIDF.jsp>

FILOCHE S., 2014. Mise à jour de la Liste rouge de la Flore vasculaire de l'Île-de-France. Conservatoire botanique national du Bassin parisien - Muséum national d'Histoire naturelle : 46 p. <http://cbnbp.mnhn.fr/cbnbp/ressources/telechargements/Liste%20rouge%20flore%20IDF%202014.pdf>

FILOCHE S., FERNEZ T., CAUSSE G., ARNAL G. et FERREIRA L., 2021. Actualisation de la liste des végétations déterminantes de ZNIEFF en Île-de-France. Conservatoire botanique national du Bassin parisien - Muséum national d'Histoire naturelle : 32 p. https://cbnbp.mnhn.fr/cbnbp/ressources/telechargements/Vegetations_ZNIEFF_Ile-de-France_2021.pdf

NATURE CENTRE, CONSERVATOIRE BOTANIQUE NATIONAL DU BASSIN PARISIEN, 2014. Livre rouge des habitats naturels et des espèces menacés de la région Centre. Nature centre éd., Orléans, 504 p.

UICN France, FCBN, AFB et MNHN, 2018. La Liste rouge des espèces menacées en France – Chapitre Flore vasculaire de France métropolitaine. Paris, France. <https://uicn.fr/liste-rouge-flore/>

VALLET J. et DAHIREL M., 2024. Catalogue de la flore vasculaire d'Île-de-France, version 18 février 2024. Fichier Excel disponible sur <http://cbnb.mnhn.fr/cbnb/ressources/catalogues.jsp>