

Premier complément au catalogue des bryophytes de Bourgogne

Olivier BARDET¹ & Marc DOUCHIN²

Résumé

Une première synthèse régionale des bryophytes présentes en Bourgogne a été publiée par BARDET (2014). Depuis cette date, les prospections des auteurs ont permis de produire de nombreuses données nouvelles et d'ajouter 16 nouveaux taxons à la liste régionale. L'article présente et illustre ces espèces.

Mots-clés : floristique, inventaire, liste régionale.

Additions to the list of bryophytes of Burgundy

Abstract

A first regional synthesis on bryophytes of Burgundy was published by BARDET (2014). Since this date, due to the authors's new surveys, 16 new taxa have been added to the regional list. The article presents and illustrates these taxa.

Key words : regional list, floristic survey.

¹ Conservatoire botanique national du Bassin parisien - obardet@mnhn.fr

² Association Icaunaise de botanique - marc.douchin89@gmail.com

Introduction

Une première synthèse régionale des bryophytes présentes en Bourgogne a été publiée par BARDET (2014). Depuis cette date, les prospections des auteurs ont permis de produire de nombreuses données nouvelles et d'ajouter des espèces à la liste régionale. D'autre part, des espèces signalées dans la bibliographie antérieure à 2014 avaient été oubliées ou mal interprétées. Elles ont donc été ajoutées dans le présent article. Ce ne sont pas moins de 16 espèces qui ont été ajoutées en deux ans de recherches.

Les noms utilisés dans cet article suivent le Référentiel taxonomique national dans sa version 9.0 (TAXREF 9.0) qui lui-même suit ROS *et al.* (2007) pour les hépatiques et anthocérotes et ROS *et al.* (2013) pour les mousses.

Présentation des espèces

Bryum gemmilucens R.Wilczek & Demaret

L'espèce a été trouvée à Pierre-Perthuis le 23.12.2015, dans le secteur de la Roche Percée et du bois de la Chasseigne, par M. DOUCHIN sur un affleurement rocheux exposé au sud-ouest. L'échantillon a été vérifié par O. BARDET.

Ce Bryum occupait les petits replats terreux, en compagnie de *Riccia warnstorffii* Limpr. ex Warnst. et, sur les fissures suintantes, de *Imbriobryum alpinum* (Huds. ex With.) N.Pedersen.

Calypogeia integristipula Steph.

L'espèce a été oubliée dans BARDET (2014), elle avait été mentionnée dans CAILLET *et al.* (1996) sur bois mort dans le Bois au Maire à St-Agnan (58).

Dicranella howei Renaud & Cardot

Cette espèce discrète a été découverte par J. ROLLANT le 25.10.2014 dans le jardin botanique de Dijon près du planétarium et déterminée par Renée SKRZYPCZAK. Cette terricole a été récoltée à l'occasion d'un inventaire des bryophytes du jardin botanique en vue de la réalisation par le Cirque Végétal d'une fresque constituée de mousses et visible sur un des murs du jardin.

Elle a ensuite été revue en 2015 sur la Réserve naturelle de la Combe Lavaux – Jean Roland, une fois dans une dépression temporairement humide au sein d'une pelouse mais également dans un micro-habitat très particulier, sous un surplomb au sommet de la falaise calcaire en exposition sud. Au fond de ce surplomb, une fissure suintante accueille l'espèce en compagnie d'*Eucladium verticillatum* (With.) Bruch & Schimp. et de *Seligeria patula* (Lindb.) I.Hagen.

Dicranum tauricum Sapjegin

Ce *Dicranum* a été découvert par M. DOUCHIN à la limite des communes de Charbuy, de Perrigny, d'Appoigny et de Branches (89) à « la Pierre St-Martin » dans les fissures de l'écorce d'un *Pinus nigra*, le 17.07.2014. Elle a ensuite été observée à Dun-les-Places (58) le 27.09.2014 au « Pont de Longault » par O. BARDET, sur la balustrade en chêne de la passerelle passant au-dessus de la Cure. Cette situation anthropique est cohérente avec l'écologie de cette espèce associée au bois mort. Enfin, elle a de nouveau été trouvée en Côte-d'Or à la Motte-Ternant début 2016 (O. BARDET), dans le « Bois des Battées », sur une vieille souche de chêne, dans un versant en exposition nord-est.

Cette espèce est régulièrement citée comme « en expansion » en France par divers bryologues. Elle est régulière dans l'ouest de la Suisse, en Hollande continentale, en Allemagne, en Grande-Bretagne...



Figure 3. Coupe de feuille de *Dicranum tauricum* montrant l'absence de stéréides.



Figure 1. Feuille de *Bryum gemmilucens*.



Figure 2. Propagule axillaire de *Bryum gemmilucens*, montrant la couleure miel caractéristique.

Photographies © Olivier BarDET



Figure 4. Colonie de *Dicranum tauricum* sur une souche de Chêne (la Motte Ternant – 21).



Figure 5. Feuille de *E. cohaerens*.

***Ephemeron cohaerens* (Hedw.) Hampe**

Cette espèce fut découverte sur la commune de Saint-Martin-sur-Armançon (89) le 21.05.2014 par M. DOUCHIN dans un tronçon du Canal de Bourgogne mis en assec pour travaux. La plante se montrait assez régulière et colonisait la vase encore fraîche, notamment en haut des crevasses que génère la vase en s'asséchant. *Riccia cavernosa* Hoffm. emend. Raddi était également visible, de façon plus diffuse. L'échantillon a été vérifié par O. BARDET.

Le site a depuis beaucoup évolué ensuite avec la levée et la croissance rapides de nombreux saules qui forment une strate arbustive compacte. Celle-ci, associée à une strate herbacée densifiée notamment par la présence d'*Agrostis stolonifera* L., entraîne la fermeture du milieu, phénomène néfaste au maintien sur place de l'*Ephemeron*, espèce pionnière et photophile.

***Fossombronia foveolata* Lindb.**

Cette hépatique a été notée le 27.09.2014, sur la commune de Moutiers-en-Puisaye (89) sur les berges du Réservoir du Bourdon, par M. DOUCHIN. Elle fut trouvée sur le sol humide, parmi un peuplement clairsemé de *Carex riparia* Curtis. Cet échantillon a été vérifié par O. BARDET.

Elle fut ensuite observée le 11.10.2015 sur les berges de l'Etang Lelu, sur la commune de Saint-Martin-des Champs (89), dans le même contexte de bords d'étang subissant une immersion hivernale momentanée et s'exondant assez vite au printemps.



Figure 6. Spores de *Fossombronia foveolata*.



Figure 7. Feuille de *Grimmia tergestina*.

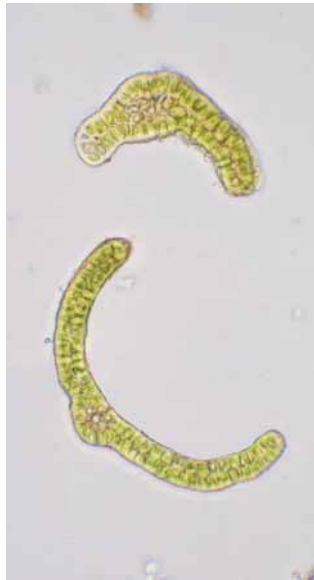


Figure 8. Coupes de feuille de *Grimmia tergestina* montrant le limbe bistratifié.

Grimmia tergestina

Tomm. ex Bruch & Schimp.

Cette espèce a été observée pour la première fois sur la Commune de Messigny-et-Vantoux (21) sur les pinacles rocheux de Roche Château, par O. BARDET, le 14.06.2016. Elle est rare au sein des communautés xérophiles de *Grimmia* (*G. orbicularis*, *G. pulvinata*, *G. dissimulata*) qui occupent les parties verticales des bancs de calcaire. L'échantillon a été vérifié par P. BOUDIER.

Cette station qui accueille par ailleurs de nombreuses espèces rares de phanérogames, est située dans la RNR du Val Suzon. L'espèce est rare et classée « Quasi Menacée (NT) » en Franche-Comté.

***Hygrohypnum ochraceum*
(Turner ex Wilson) Loeske**

Cette pleurocarpe a été découverte le 26.08.2016 dans le cours du Vignan, à cheval sur les communes de St-Brisson et Dun-les-Places, par O. BARDET, D. CARTIER et M. VOIRIN. Elle occupe la partie sommitale de petites pierres dans le cours d'eau, à proximité de *Sciurohypnum plumosum* (Hedw.) Ignatov & Huttunen. Une prospection complémentaire après la confirmation de l'identification a permis de constater que l'espèce restait très peu fréquente sur le linéaire du ruisseau. Moins de 5 taches de présence ont été notées sur 200 m de linéaire.



Figure 9. Feuille de *Hygrohypnum ochraceum*.



Figure 10. Coupe de tige de *Hygrohypnum ochraceum* montrant le hyaloderme.



Figure 11. Situation de *Hygrohypnum ochraceum* sur les pierres du ruisseau.

***Lejeunea lamacerina* (Steph.) Schiffn.**

L'espèce a été oubliée dans BARDET (2014), elle avait été mentionnée dans CAILLET *et al.* (1996) sur des rochers dans le Cousin, en deux endroits de la vallée, l'un à Champeau-en-Morvan (21) et l'autre à St-Léger-Vauban (89).

***Pohlia lescuriana*
(Sull.) Ochi**

Cette petite espèce a été découverte le 13.11.2015 sur la commune de Savigny-en-Revermont (71), sur un chemin forestier au nord de l'étang Villeron. Elle faisait partie de la communauté à petites annuelles des sols frais perturbés avec *Bryum dichotomum*, *Pohlia melanodon*, *Barbula convoluta* var *convoluta*... L'identification a été confirmée par P. BOUDIER.

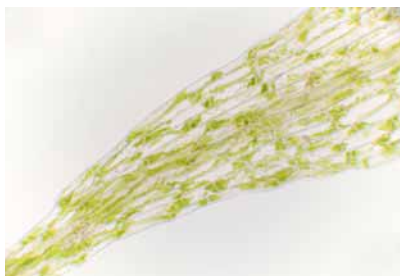


Figure 12. Feuille de *Pohlia lescuriana*.



Figure 13. Tubercule rhizoïdien de *Pohlia lescuriana*.

***Plagiothecium platyphyllum* Mönk.**

L'espèce a également été oubliée dans BARDET (2014), elle avait été mentionnée dans CAILLET *et al.* (1996) dans un groupement terricole humide à Sphaignes, le long d'un ruisseau dans le Bois au Maire à St-Agnan (58).

***Rhynchostegiella teneriffae*
(Mont.) Dirkse & Bouman**

Cette espèce des pierres submergées des ruisseaux rapides a été découverte dans le ru de Morillon à la limite des communes de Sauvigny-le-Beuréal et de Sainte-Magnance (89), en avril 2015 par O. BARDET et M. DOUCHIN.

Cette pleurocarpe très fine peut être prise en première approche pour un *Hygroamblystegium fluviatile* (Hedw.) Loeske, assez régulier dans les ruisseaux sur substrat



Figure 14. Aspect général de *Rhynchostegiella teneriffae*.



Figure 15. Feuille de *Rhynchosegiella teneriffae*.

cristallin. Elle se trouvait d'ailleurs en mélange avec cette dernière sur la station de l'Yonne.

Cette espèce est peu notée dans les régions voisines : elle est menacée (Vulnérable) en Franche-Comté, connue d'une commune en Champagne-Ardenne, non connue en Auvergne et en région Centre mais seulement NT en région Lorraine.

***Sphaerocarpos michelii* Bellardi**

L'espèce fut trouvée sur la commune de Charbuy (89) le 03.04.2015 par M. DOUCHIN, au lieu-dit la Courtille, sur le bord d'un champ de maïs récolté en ensilage l'été 2014 et non encore labouré. Elle fut ensuite observée le 16.01.2016 à quelques centaines de mètres de là, dans une aspergeraie, où elle apparut en grand nombre.

Cette espèce est très proche de *Sphaerocarpos texanus* Austin et il semble impossible de distinguer les deux taxons sans en observer au microscope les spores rassemblées sous forme de tétrades. L'observation de *S. michelii* dans l'Yonne tendrait donc à montrer qu'il est inutile de vouloir nommer sur le rang spécifique les sujets à l'état juvénile et que, sur les stations où ces plantes sont présentes, il convient d'observer un bon nombre de pieds afin de repérer éventuellement les deux espèces. Elles peuvent en effet cohabiter dans leur habitat de prédilection, les terres cultivées ou remaniées sur sol argilo-sableux, où elles se comportent en pionnières, associées à d'autres bryophytes messicoles telles diverses espèces de *Riccia*, *Entosthodon fascicularis* (Hedw.) Müll. Hal. ou encore *Ptychostomum rubens* (Mitt.) Holyoak & N.Pedersen.

***Syntrichia calcicola* J.J. Amann**

L'espèce a été citée par R. BRAQUE dans des relevés phytosociologiques du nord de la Nièvre (BRAQUE 2001) sur les communes de Breugnon, Neuffontaines et Rix en 2000. Elle a ensuite été observée dans l'Yonne sur la Commune de Soumaintrain le 21.04.2015 par O. BARDET et P. AMBLARD.

Ce taxon décrit en 1918 par AMANN (Flore des Mousses de la Suisse 2: 119.) a longtemps été considéré comme non valide et de ce fait ignoré des bryologues voire absent des flores. Il est désormais reconnu. Ses exigences écologiques modestes en font probablement un taxon peu rare en Bourgogne calcaire.

***Weissia squarrosa* (Nees & Hornsch.) Müll. Hal.**

Cette espèce n'a pas été observée sur le terrain ces dernières années. Une mention a été retrouvée dans DÉPERRIERS-ROBBE (2000) et a en fait été oubliée dans BARDET (2014). L'observation originale est une récolte de J.-E. LOISEAU déterminée par R. B. PIERROT en 1978 à la Charité-sur-Loire (58). Elle est rare en France et n'a pas été revue récemment en Bourgogne.

***Zygodon conoideus* (Dicks.) Hook. & Taylor**

Ce *Zygodon* plutôt atlantique a été observé récemment dans les Gorges de la Canche à Roussillon-en-Morvan par G. HUNAULT et O. BARDET durant une sortie de la SBCO (BARDET *et al.* In prep.). L'espèce a été récoltée sur un arbre vivant à proximité du ruisseau dans la partie amont des gorges.

Il est à noter que l'espèce est citée dans le catalogue de GROGNOT (1863) en Saône-et-Loire, « au pied des vieux troncs d'ormes, à St-Martin, près d'Autun [...] trouvé sur l'indication du Dr CARION ». Mais PHILIBERT & SÉBILLE (1931) ne reprennent pas l'espèce et citent *Zygodon forsteri* Dicks., avec exactement les mêmes indications de localité « *Herbier Carion et Herbier Grognot* ». Il faut en conclure qu'ils ont certainement redéterminé les échantillons des précédents auteurs. Cette ambiguïté ne pourra être levée que par l'examen des échantillons d'origines au Muséum d'Autun.

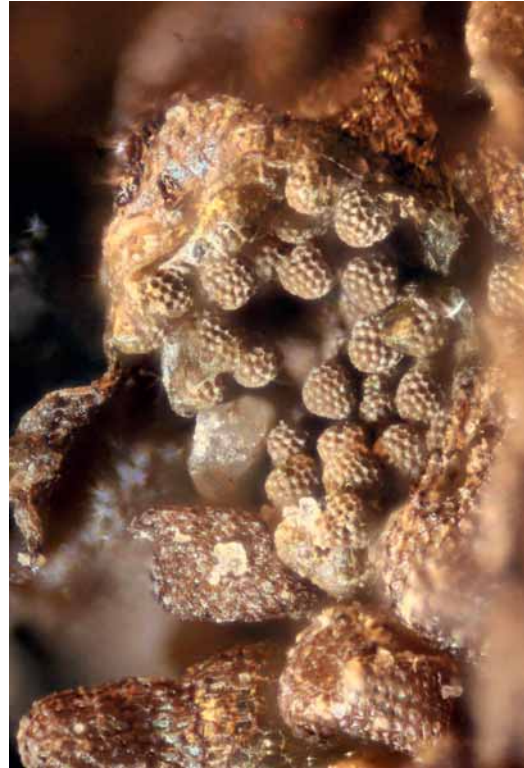


Figure 16. Spores de *Sphaerocarpos michelii* sur les restes secs de la plante.

Conclusion

La liste Bourgogne est donc augmentée de 16 espèces et portée à 699 taxons valides (646 espèces). La liste ne va sans doute pas s'arrêter là, les derniers ajouts à cet article ayant eu lieu quelques jours avant son bouclage !

En parallèle, le travail de terrain a permis de retrouver plusieurs espèces qui n'apparaissent que dans les données anciennes dans le catalogue de 2014. On citera parmi les espèces les plus remarquables : *Bartramia ithyphylla* Brid., *Blindia acuta* (Hedw.) Bruch & Schimp., *Brachydontium trichodes* (F.Weber) Milde, *Calliargon giganteum* (Schimp.) Kindb., *Pseudocampylium radicale* (P.Beauv.) Vanderp. & Hedenäs... En revanche, de nombreuses espèces manquent toujours à l'appel.

Bibliographie

- BARDET O. 2014. Catalogue des bryophytes de Bourgogne. *Rev. sci. Bourgogne-Nature* 19: 82-111.
- BARDET O., CELLE J. & HUGONNOT V. (in prep.) Compte-rendu de la Minisession bryologique en Morvan des 29-30 août 2015. *Bull. Soc. Centre Ouest*.
- BRAQUE R. 2001. Les Friches du Nivernais. Pelouses et ourlets des terres calcaires. *Bull. Soc. Bot. Centre Ouest*. N.S. Num. Spécial 21, 253 p.
- CAILLET M., VADAM J.-C. & BUGNON F. 1996. Sur quelques associations bryophytiques de la vallée du Cousin (Massif du Morvan). *Bull. Soc. Hist. Nat. du Pays de Montbéliard*. Année 1996: 91-106.
- DÉPERIERS-ROBBE S. 2000. Étude préalable à l'établissement du Livre Rouge des Bryophytes menacées de France métropolitaine. Ministère de l'Environnement, D.N.P. - laboratoire de Phytogéographie, Université de Caen, 176 p.
- GROGNOT A. 1863. Plantes cryptogames-cellulaires du département de Saône-et-Loire : avec des tableaux synoptiques pour les ordres, les familles, les tribus et les genres, et la description succincte de plusieurs espèces, et de beaucoup de variétés nouvelles, reconnues par l'auteur. Ed. M. Dejussieu, Autun, 296 p.
- PHILIBERT H. 1931. Nouveau Catalogue Raisonné des muscinées de Saône-et-Loire, par Henri Philibert et le Chanoine René Sébille., Sté Hist. Naturelle d'Autun. Autun. 166 p.
- ROS M.R., MAZIMPAKA V., ABOU-SALAMA U., ALEFFI M., BLOCKEEL T.L., BRUGUÉS M., CANO M.J., CROS R.M., DIA M.G., DIRKSE G.M., EL-SAADAWI W., ERDAG A., GANEVA A., GONZÁLEZ-MANCEBO J.M., HERRNSTADT I., KHALIL K., KÜRSCHNER H., LANFRANCO E., LOSADA-LIMA A., REFAI M.S., RODRIGUEZ-NUÑEZ S., SABOVLEVIC M., SÉRGIO C., SHABBARA H., SIM-SIM M. & SÖDERSTRÖM L. 2007. Hepatics and Anthocerotales of the Mediterranean, an annotated checklist. *Cryptogamie, Bryologie* 28: 351-437.
- ROS M.R., MAZIMPAKA V., ABOU-SALAMA U., ALEFFI M., BLOCKEEL T.L., BRUGUÉS M., CROS R.M., DIA M.G., DIRKSE G.M., DRAPER I., EL-SAADAWI W., ERDAG A., GANEVA A., GABRIEL R., GONZÁLEZ-MANCEBO J.M., GRANGER C., HERRNSTADT I., HUGONNOT V., KHALIL K., KÜRSCHNER H., LOSADA-LIMA A., LOUIS L., MIFSUD S., PRIVITERA M., PUGLISI M., REFAI M.S., SABOVLEVIC M., SÉRGIO C., SHABBARA H., SIM-SIM M., SOTTIAUX A., TACCHI R., VANDERPOORTEN A. & WERNER O. 2013. Mosses of the Mediterranean, an annotated checklist. *Cryptogamie, Bryologie* 34(2): 99-283.



Olivier BARDET

Botaniste professionnel et naturaliste amateur, il est directeur-adjoint du Conservatoire botanique national du Bassin parisien pour la délégation Bourgogne depuis 2001.



Marc DOUCHIN

Botaniste et naturaliste amateur, il est président de l'Association Icaunaise de Botanique depuis 2002.